

彰化縣與地方稅稽徵機關同組縣市稅收實徵淨額比較



編製機關：彰化縣地方稅務局

編製日期：中華民國 110 年 9 月

目 錄

壹、前言.....	1
貳、109年地方稅稅收實徵淨額.....	2
參、近5年地方稅各稅稅收實徵淨額.....	3
一、地價稅.....	4
二、土地增值稅.....	6
三、房屋稅.....	7
四、使用牌照稅.....	9
五、契稅.....	10
六、印花稅.....	12
七、娛樂稅.....	13
肆、結論.....	15
伍、參考資料.....	17

表 目 錄

表 1	109 年彰化縣與地方稅稽徵機關同組縣市稅收實徵淨額表	2
表 2	彰化縣與地方稅稽徵機關同組縣市近 5 年稅收實徵淨額表	3
表 3	彰化縣與地方稅稽徵機關同組縣市近 5 年地價稅稅收實徵淨額表	5
表 4	彰化縣與地方稅稽徵機關同組縣市近 5 年土增稅稅收實徵淨額表	7
表 5	彰化縣與地方稅稽徵機關同組縣市近 5 年房屋稅稅收實徵淨額表	8
表 6	彰化縣與地方稅稽徵機關同組縣市近 5 年牌照稅稅收實徵淨額表 ...	10
表 7	彰化縣與地方稅稽徵機關同組縣市近 5 年契稅稅收實徵淨額表	11
表 8	彰化縣與地方稅稽徵機關同組縣市近 5 年印花稅稅收實徵淨額表 ...	12
表 9	彰化縣與地方稅稽徵機關同組縣市近 5 年娛樂稅稅收實徵淨額表 ...	14

圖 目 錄

- 圖 1 彰化縣與地方稅稽徵機關同組縣市近 5 年稅收實徵淨額圖 4
- 圖 2 彰化縣與地方稅稽徵機關同組縣市近 5 年地價稅稅收實徵淨額圖 5
- 圖 3 彰化縣與地方稅稽徵機關同組縣市近 5 年土增稅稅收實徵淨額圖 7
- 圖 4 彰化縣與地方稅稽徵機關同組縣市近 5 年房屋稅稅收實徵淨額圖 9
- 圖 5 彰化縣與地方稅稽徵機關同組縣市近 5 年牌照稅稅收實徵淨額圖 ... 10
- 圖 6 彰化縣與地方稅稽徵機關同組縣市近 5 年契稅稅收實徵淨額圖 11
- 圖 7 彰化縣與地方稅稽徵機關同組縣市近 5 年印花稅稅收實徵淨額圖 ... 13
- 圖 8 彰化縣與地方稅稽徵機關同組縣市近 5 年娛樂稅稅收實徵淨額圖 ... 14

壹、前言

我國現行租稅制度依「財政收支劃分法」的規定，可分為國稅及地方稅兩大類。國稅係屬於中央政府的稅收，共有所得稅、遺產及贈與稅、關稅、營業稅、貨物稅、菸酒稅、證券交易稅、期貨交易稅及礦區稅等九種。地方稅係屬於地方政府的稅收，共有地價稅、田賦、土地增值稅、房屋稅、契稅、使用牌照稅、娛樂稅及印花稅等八種，惟田賦自民國七十六年第二期起停徵。

財政部為強化各稅捐稽徵機關全盤稽徵業務，提高行政效率，改進業務缺失，每年皆會辦理稅捐稽徵機關稽徵業務考核。

該部為使稽徵業務考核基礎一致，以期評分公平、合理，特就各稅捐稽徵機關之預算、業務屬性及規模等，分為三組分別考評，其編組如下，(一)國稅局組：包括臺北、北區、中區、南區及高雄國稅局。(二)國稅局所屬分局組：包括臺北、北區、中區、南區及高雄國稅局所屬分局。(三)地方稅稽徵機關組，本組分為甲、乙、丙三分組，甲組包括臺北市稅捐稽徵處、新北市政府稅捐稽徵處、桃園市政府地方稅務局、臺中市政府地方稅務局、臺南市政府財政稅務局及高雄市稅捐稽徵處等6個機關。乙組包括宜蘭縣政府財政稅務局、新竹縣政府稅務局、苗栗縣政府稅務局、彰化縣地方稅務局、雲林縣稅務局、屏東縣政府財稅局及新竹市稅務局等7個機關。丙組包括南投縣政府稅務局、嘉義縣財政稅務局、臺東縣稅務局、花蓮縣地方稅務局、澎湖縣政府稅務局、基隆市稅務局及嘉義市政府財政稅務局（連江縣財政稅務局、金門縣稅務局，暫不列入受考核機關）等7個機關。

以下將針對彰化縣與地方稅稽徵機關組乙組(以下簡稱「乙組」)其餘6縣市近5年地方稅徵收情形加以比較分析。

貳、109 年地方稅稅收實徵淨額

民國 109 年乙組縣市地方稅稅收實徵淨額以彰化縣 126.96 億元為最高，與次高的新竹縣 111.32 億元相比，彰化縣更是多了近 15.64 億元，其餘縣市依序為新竹市 90.41 億元、雲林縣 71.05 億元、屏東縣 68.60 億元、苗栗縣 65.56 億元及宜蘭縣 61.66 億元。

觀察各稅目可發現，彰化縣在地價稅、房屋稅及使用牌照稅收入皆為乙組之冠，其中地價稅、房屋稅分別比次高的新竹市、新竹縣多了 3.69 億元、8.60 億元，使用牌照稅更是比次高的屏東縣多了 18.16 億元之多；另土地增值稅、契稅、印花稅及娛樂稅則分別居乙組的第 3、第 5、第 2 及第 2。

表1 109年彰化縣與地方稅稽徵機關同組縣市稅收實徵淨額表

稅目別	單位：億元						
	宜蘭縣	新竹縣	苗栗縣	彰化縣	雲林縣	屏東縣	新竹市
總計	61.66	111.32	65.56	126.96	71.05	68.60	90.41
地價稅	9.69	16.72	13.78	21.84	15.29	14.37	18.15
土地增值稅	21.05	42.89	14.69	29.39	13.03	15.10	29.84
房屋稅	14.02	20.52	14.58	29.12	17.63	13.88	17.45
使用牌照稅	12.24	19.19	17.37	39.46	20.53	21.30	13.87
契稅	2.88	7.13	3.07	2.57	2.20	2.08	5.33
印花稅	1.50	3.79	1.76	3.94	2.11	1.49	5.38
娛樂稅	0.28	1.09	0.30	0.63	0.26	0.39	0.40

資料來源：財政部

備註：表內數字係四捨五入而得出，故部分細數與總數之間或有未能符合之情事。

參、近 5 年地方稅各稅稅收實徵淨額

近 5 年來，彰化縣皆為乙組中地方稅稅收實徵淨額最高者，且金額破百億，但與次高新竹縣之差距有逐年縮小的趨勢，由 105 年的 41.68 億元逐年減少至 109 年的 15.64 億元。

觀察近 5 年資料，本縣地方稅稅收實徵淨額除 108 年較上年減少外，其餘各年係呈現逐年遞增趨勢，其中 106 年、107 年、109 年分別較上年增加 4.65 億元、7.31 億元及 2.44 億元，又成長為 4.09%、6.17% 及 1.96%。另 108 年實徵淨額 124.52 億元較 107 年 125.71 億元減少 1.19 億元，負成長 0.95%，主要係因 108 年土地增值稅應稅案件及 1 千萬元以上大額稅款核定較 107 年減少，且 107 年記存案件繳納 1 億 2,345 萬餘元，致實徵淨額負成長。

若以 109 年與 105 年比較，乙組 7 縣市實徵淨額皆成長，其中以新竹縣增加 39.25 億元最高，成長 54.46%，另彰化縣的增加及成長為 13.21 億元及 11.61%，分別居第 3 及第 5 位。

表 2 彰化縣與地方稅稽徵機關同組縣市近 5 年稅收實徵淨額表

單位：億元、%

年別	宜蘭縣	新竹縣	苗栗縣	彰化縣	雲林縣	屏東縣	新竹市
105年	57.49	72.07	58.51	113.75	62.94	64.85	73.36
106年	58.43	84.96	62.92	118.40	68.37	68.16	72.00
107年	58.13	96.51	63.53	125.71	67.06	65.84	76.83
108年	57.19	100.93	67.53	124.52	69.95	69.99	76.57
109年	61.66	111.32	65.56	126.96	71.05	68.60	90.41
109年較 105年增減數	4.17	39.25	7.05	13.21	8.11	3.75	17.05
109年較 105年增減%	7.25	54.46	12.05	11.61	12.89	5.78	23.24

資料來源：財政部

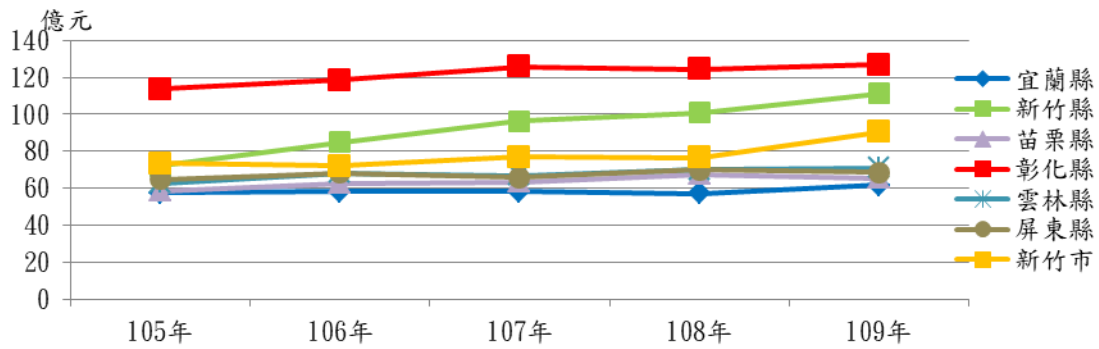


圖 1 彰化縣與地方稅稽徵機關同組縣市近 5 年稅收實徵淨額

一、地價稅

近年來，彰化縣皆為乙組地價稅稅收實徵淨額最高者，且 105 至 109 年之實徵淨額係呈現逐年遞增趨勢，成長率分別為 3.96%、0.66%、0.84%及 1.16%。

107 年苗栗縣、彰化縣、雲林縣、屏東縣及新竹市等 5 縣市因公告地價調幅不明顯(分別為-0.21%、0.08%、0.33%、0.83%及 0.00%)，導致 107 年實徵淨額與 106 年比較，增減亦不明顯(分別為-1.76%、0.66%、0.88%、0.87%及 2.86%)。另宜蘭縣及新竹縣因公告地價漲跌幅度較大(分別為-42.41%及 25.63%)，此兩縣之實徵淨額增減百分比分別為-8.45%及 14.26%，相較同組其他 5 縣市，實徵淨額增減較為明顯。彰化縣 107 年公告地價漲幅為 0.08%、實徵淨額成長 0.66%，在乙組 7 縣市中分別居第 4 及第 5 位。

109 年乙組 7 縣市公告地價漲跌幅皆不顯著，除新竹縣呈現跌幅外(-0.11%)，其餘 6 縣市係些微漲幅，宜蘭縣、苗栗縣、彰化縣、雲林縣、屏東縣及新竹市，分別為 1.46%、0.80%、1.55%、0.21%、1.78%及 0.00%。彰化縣 109 年公告地價漲幅計 1.55%、實徵淨額成長 1.16%，在乙組 7 縣市中分別居第 2 及第 3 位。

若以 109 年與 105 年比較，乙組 7 縣市之地價稅稅收實徵淨額以新竹縣成長最多，增加 4.23 億元，成長 33.87%，彰化縣次之，增加 1.38 億元，成長 6.74%。

表3 彰化縣與地方稅稽徵機關同組縣市近5年地價稅稅收實徵淨額表

單位：億元

年別	宜蘭縣	新竹縣	苗栗縣	彰化縣	雲林縣	屏東縣	新竹市
105年	9.77	12.49	12.98	20.46	14.48	14.29	17.52
106年	10.53	13.04	13.66	21.27	14.84	13.83	17.48
107年	9.64	14.90	13.42	21.41	14.97	13.95	17.98
108年	9.60	18.40	14.10	21.59	15.20	13.89	17.78
109年	9.69	16.72	13.78	21.84	15.29	14.37	18.15
109年較 105年增減數	-0.08	4.23	0.80	1.38	0.81	0.08	0.63
109年較 105年增減%	-0.82	33.87	6.16	6.74	5.59	0.56	3.60

資料來源：財政部

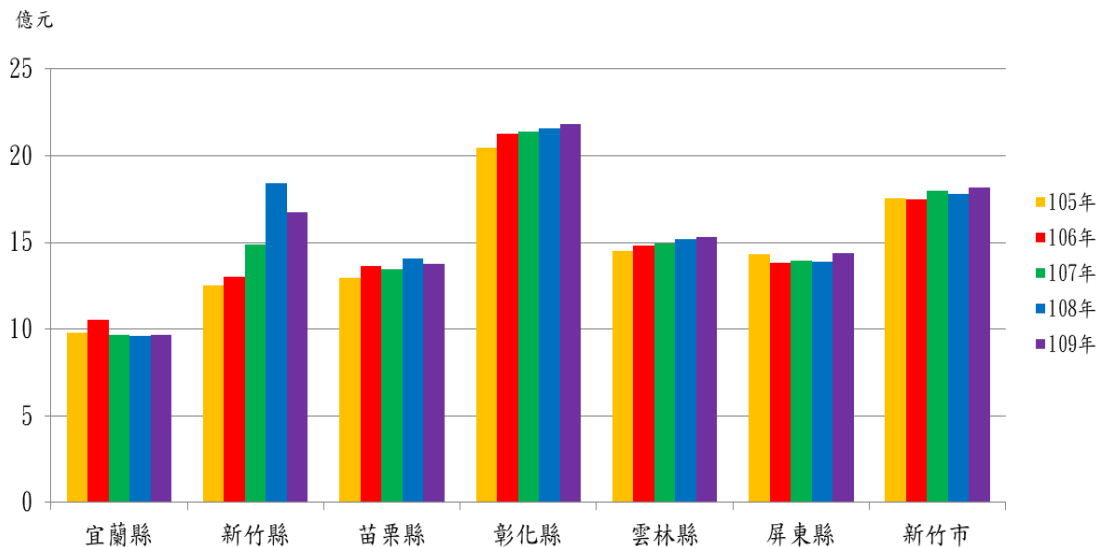


圖2 彰化縣與地方稅稽徵機關同組縣市近5年地價稅稅收實徵淨額圖

二、土地增值稅

土地增值稅係針對土地所有權人之土地，於移轉時因自然漲價所課徵的稅，屬於一種機會稅，易受不動產交易市場景氣影響，因此相較於地價稅、房屋稅及使用牌照稅等底冊稅，土地增值稅的波動較大。

近年來，乙組 7 縣市之土地增值稅稅收實徵淨額主要係呈現增減互見狀況。彰化縣 105 年至 109 年之實徵淨額成長率分別為 12.07%、19.49%、-10.77%及 7.22%。

106 年因民眾預期政府欲以調高贈與稅率籌備長照財源，提早租稅規劃，宜蘭縣、新竹縣、苗栗縣、彰化縣、雲林縣及屏東縣等六縣市之土地增值稅稅收實徵淨額皆比前一年度成長，其中新竹縣、雲林縣及屏東縣更是大幅增加，其成長率分別為 49.86%、32.06%及 20.26%。彰化縣 106 年實徵淨額較 105 年增加 2.77 億元，成長率為 12.07%，分別居乙組的第 4 及第 5。

若以 109 年與 105 年比較，乙組 7 縣市之土地增值稅稅收實徵淨額皆成長，其中以新竹縣增加 25.62 億元，漲幅 148.35%為最高，而彰化縣增加 6.45 億元，成長 28.12%，居乙組第 3。

表4 彰化縣與地方稅稽徵機關同組縣市近5年土增稅稅收實徵淨額表

單位：億元

年別	宜蘭縣	新竹縣	苗栗縣	彰化縣	雲林縣	屏東縣	新竹市
105年	20.08	17.27	12.61	22.94	10.51	14.61	19.31
106年	20.25	25.88	14.57	25.71	13.88	17.57	17.24
107年	18.63	33.13	14.52	30.72	11.90	14.23	19.94
108年	17.00	31.57	15.91	27.41	12.87	17.49	19.58
109年	21.05	42.89	14.69	29.39	13.03	15.10	29.84
109年較 105年增減數	0.97	25.62	2.08	6.45	2.52	0.49	10.53
109年較 105年增減%	4.83	148.35	16.49	28.12	23.98	3.35	54.53

資料來源：財政部

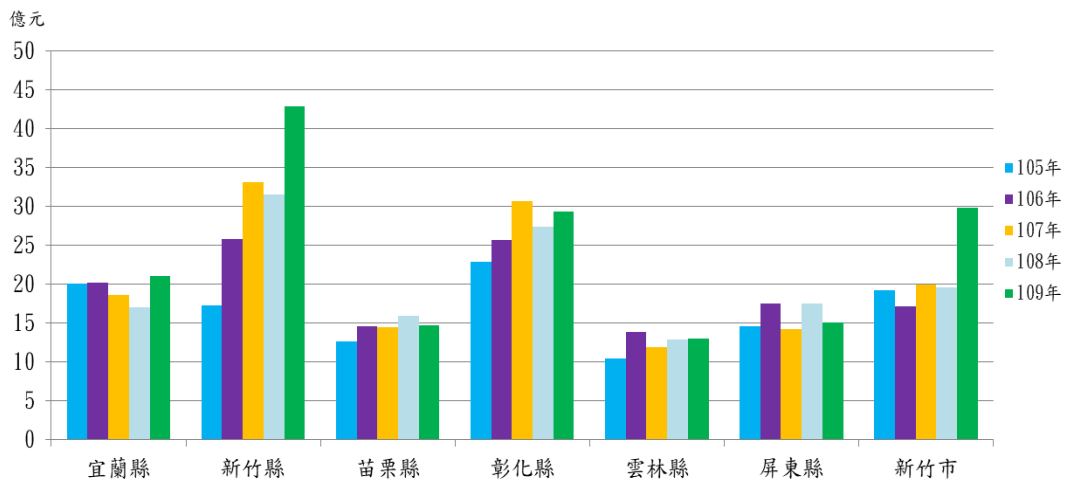


圖3 彰化縣與地方稅稽徵機關同組縣市近5年土地增值稅稅收實徵淨額圖

三、房屋稅

近5年來，乙組7縣市之房屋稅稅收實徵淨額除宜蘭縣、新竹縣及苗栗縣外，其餘4縣市皆呈現穩定成長的趨勢。彰化縣105年至

109 年之實徵淨額成長率分別為 1.36%、1.81%、2.14%及 1.50%。與乙組其他 6 縣市比較，彰化縣皆為最高，且金額為 27 億元以上，較次高新竹縣多 11.09 億元、8.43 億元、8.54 億元、8.01 億元及 8.60 億元。

若以 109 年與 105 年比較，乙組 7 縣市的房屋稅稅收實徵淨額皆成長，其中以新竹縣增加 4.39 億元為最高，次高為苗栗縣，其餘縣市依序為宜蘭縣、彰化縣、雲林縣、新竹市及屏東縣，其中彰化縣增加 1.90 億元，在乙組中居第四；以成長率來看，以新竹縣 27.22%為最高，次高為宜蘭縣，其餘縣市依序為苗栗縣、屏東縣、雲林縣、新竹市及彰化縣。

表5 彰化縣與地方稅稽徵機關同組縣市近5年房屋稅收實徵淨額表

單位：億元

年別	宜蘭縣	新竹縣	苗栗縣	彰化縣	雲林縣	屏東縣	新竹市
105年	11.92	16.13	12.46	27.22	16.06	12.64	16.03
106年	12.07	19.16	13.35	27.59	16.89	12.85	16.59
107年	13.76	19.55	13.95	28.09	16.98	13.13	17.12
108年	14.31	20.68	15.20	28.69	17.29	13.62	17.43
109年	14.02	20.52	14.58	29.12	17.63	13.88	17.45
109年較 105年增減數	2.10	4.39	2.12	1.90	1.57	1.24	1.42
109年較 105年增減%	17.62	27.22	17.01	6.98	9.78	9.81	8.86

資料來源：財政部

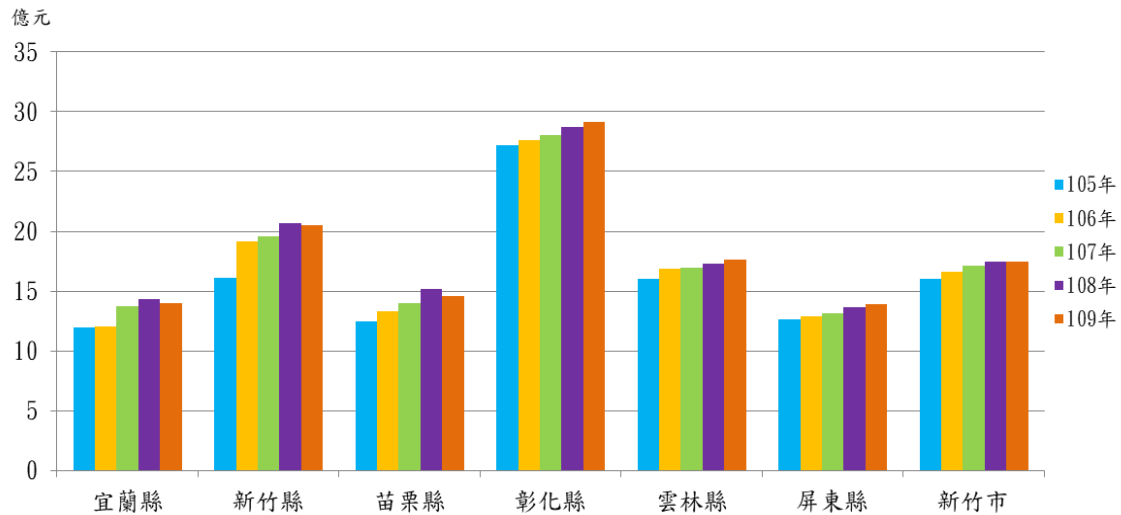


圖 4 彰化縣與地方稅稽徵機關同組縣市近 5 年房屋稅稅收實徵淨額圖

四、使用牌照稅

近 5 年來，乙組 7 縣市之使用牌照稅稅收實徵淨額皆呈現穩定成長的趨勢，彰化縣 105 年至 109 年之實徵淨額成長率分別為 1.35%、1.28%、0.90%及 0.79%。與乙組其他 6 縣市比較，彰化縣實徵淨額皆為最高者，且金額為 37 億元以上，較次高之屏東縣多 17.60 億元、17.77 億元、18.07 億元及 18.16 億元，又彰化縣實徵淨額約為屏東縣之 2 倍。

若以 109 年與 105 年比較，乙組 7 縣市之使用牌照稅稅收實徵淨額皆成長，其中以彰化縣增加 1.66 億元為最高，次高為新竹縣，其餘縣市依序為雲林縣、屏東縣、新竹市、宜蘭縣及苗栗縣；以成長率來看，以新竹縣漲幅 9.22%為最高，次高為新竹市，其餘縣市依序為雲林縣、宜蘭縣、屏東縣、彰化縣及苗栗縣。

表6 彰化縣與地方稅稽徵機關同組縣市近5年牌照稅收實徵淨額表

單位：億元

年別	宜蘭縣	新竹縣	苗栗縣	彰化縣	雲林縣	屏東縣	新竹市
105年	11.50	17.57	16.74	37.80	19.22	20.20	12.97
106年	11.72	18.01	16.92	38.31	19.56	20.54	13.24
107年	11.88	18.42	17.09	38.80	19.89	20.73	13.48
108年	12.03	18.78	17.21	39.15	20.20	21.04	13.66
109年	12.24	19.19	17.37	39.46	20.53	21.30	13.87
109年較 105年增減數	0.74	1.62	0.63	1.66	1.31	1.10	0.90
109年較 105年增減%	6.43	9.22	3.76	4.39	6.82	5.45	6.94

資料來源：財政部

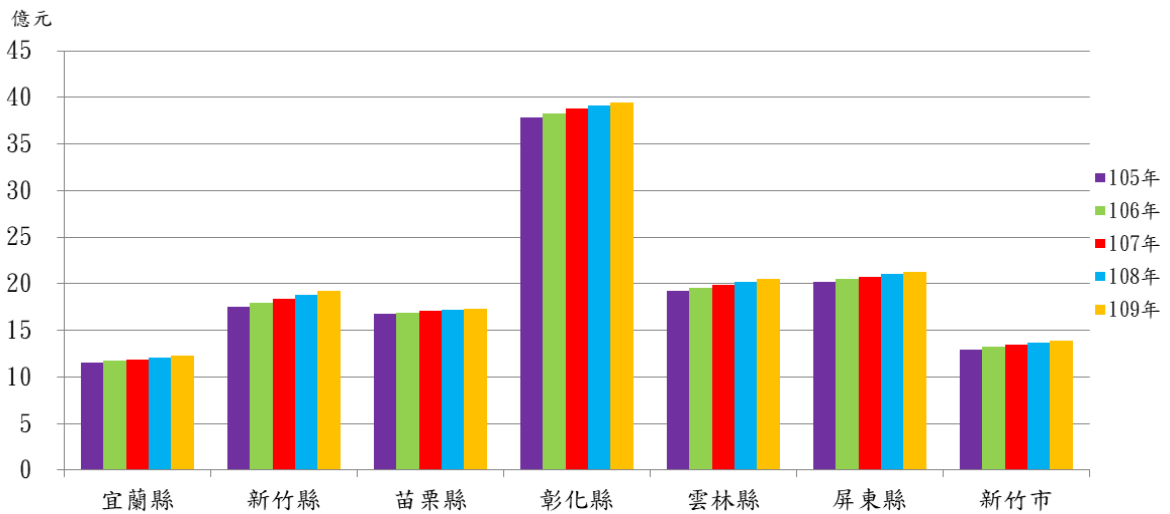


圖5 彰化縣與地方稅稽徵機關同組縣市近5年牌照稅收實徵淨額圖

五、契稅

近5年來，乙組7縣市之契稅稅收實徵淨額，除新竹縣係呈現逐年遞增趨勢外，其餘6縣市皆係呈現增減互見狀況。彰化縣105年至109年之實徵淨額成長率分別為6.49%、3.25%、11.42%及-9.19%。

若以109年與105年比較，乙組7縣市之契稅稅收實徵淨額皆成長，其中以新竹縣增加2.49億元為最高，新竹市1.42億元次之；以成長率來看，以雲林縣86.44%為最高，新竹縣53.66%次之。彰化縣則小幅增加0.26億元，成長11.26%。

表7 彰化縣與地方稅稽徵機關同組縣市近5年契稅稅收實徵淨額表

單位：億元

年別	宜蘭縣	新竹縣	苗栗縣	彰化縣	雲林縣	屏東縣	新竹市
105年	2.59	4.64	2.03	2.31	1.18	1.45	3.91
106年	2.37	4.90	2.76	2.46	1.60	1.65	3.41
107年	2.51	5.96	2.56	2.54	1.55	1.97	3.56
108年	2.60	7.11	2.63	2.83	1.77	2.10	3.28
109年	2.88	7.13	3.07	2.57	2.20	2.08	5.33
109年較 105年增減數	0.29	2.49	1.04	0.26	1.02	0.63	1.42
109年較 105年增減%	11.20	53.66	51.23	11.26	86.44	43.45	36.32

資料來源：財政部

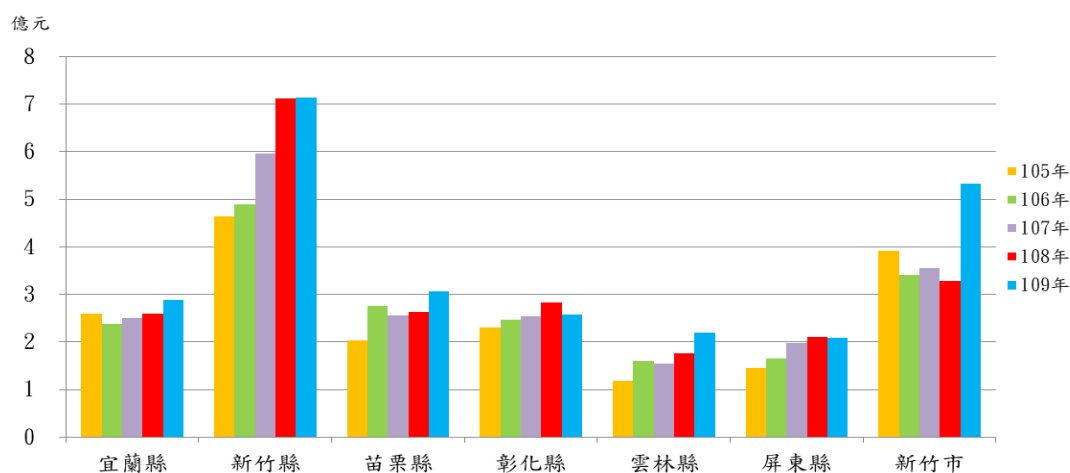


圖6 彰化縣與地方稅稽徵機關同組縣市近5年契稅稅收實徵淨額圖

六、印花稅

近5年來，乙組7縣市之印花稅稅收實徵淨額除屏東縣及新竹市係呈現逐年遞增趨勢外，其餘5縣係呈現增減互見狀況。彰化縣105年至109年之實徵淨額成長率分別為1.60%、40.94%、19.55%及-7.94%，其中107年彰化縣實徵淨額增加1.04億元，較106年相比，大幅成長40.94%，主要係因離岸風電開發承攬契約印花稅增加；又與乙組其他六縣市相比，彰化縣實徵淨額大致維持在2及3之間。

若以109年與105年比較，乙組7縣市之印花稅稅收實徵淨額皆成長，其中以新竹市增加2.13億元為最高，次高為彰化縣1.44億元，其餘縣市依序為雲林縣、新竹縣、苗栗縣、屏東縣及宜蘭縣；以成長率來看，以雲林縣70.16%為最高，新竹市65.54%次之，其餘縣市依序為彰化縣、苗栗縣、新竹縣、屏東縣及宜蘭縣。

表8 彰化縣與地方稅稽徵機關同組縣市近5年印花稅稅收實徵淨額表

單位：億元

年別	宜蘭縣	新竹縣	苗栗縣	彰化縣	雲林縣	屏東縣	新竹市
105年	1.37	3.12	1.33	2.50	1.24	1.26	3.25
106年	1.23	3.06	1.28	2.54	1.35	1.33	3.66
107年	1.43	3.55	1.61	3.58	1.50	1.45	4.21
108年	1.35	3.37	2.20	4.28	2.35	1.47	4.35
109年	1.50	3.79	1.76	3.94	2.11	1.49	5.38
109年較 105年增減數	0.13	0.67	0.43	1.44	0.87	0.23	2.13
109年較 105年增減%	9.49	21.47	32.33	57.60	70.16	18.25	65.54

資料來源：財政部

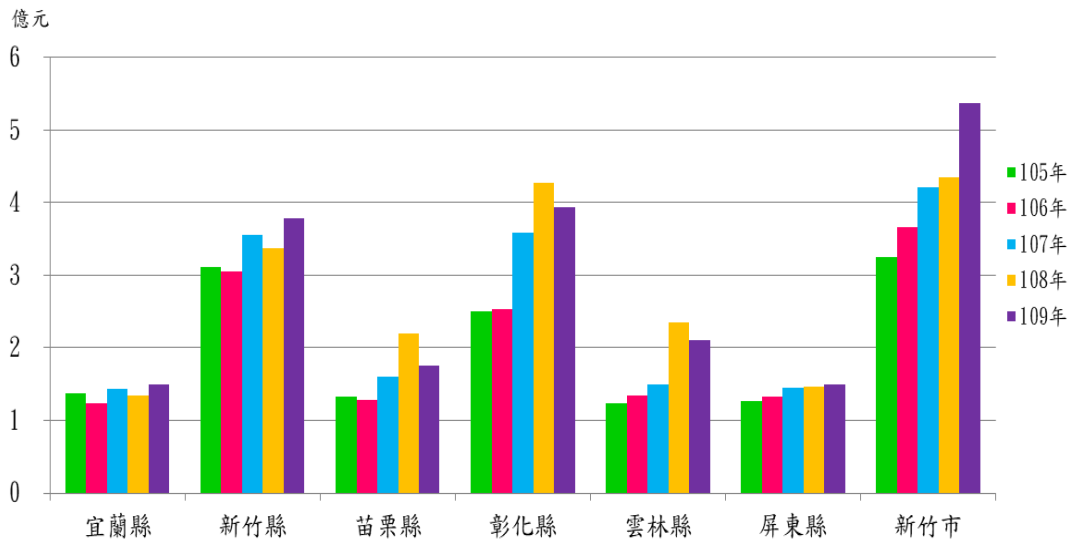


圖 7 彰化縣與地方稅稽徵機關同組縣市近 5 年印花稅稅收實徵淨額圖

七、娛樂稅

近 5 年來，乙組 7 縣市之娛樂稅稅收實徵淨額，除新竹縣係呈現逐年遞增走向外，其餘六縣市實徵淨額主要係呈現持平或增減互見之狀況。彰化縣 105 年至 109 年之實徵淨額成長率分別為 0.00%、9.62%、0.00%及 10.53%。又與乙組其他 6 縣市比較，彰化縣之實徵淨額皆僅次於新竹縣。

近年來夾娃娃機風潮盛行，其家數、稅額大幅成長，由娛樂稅稅源來看，夾娃娃機占娛樂稅之比例係呈現逐年遞增之趨勢，彰化縣 105 年至 109 年夾娃娃機占娛樂稅之比例分別為 6.20%、9.43%、18.06%、25.76%及 27.22%。

若以 109 年與 105 年比較，乙組 7 縣市中，除了苗栗縣及屏東縣娛樂稅稅收實徵淨額分別減少 0.06 億元及 0.01 億元，負成長 16.67%及 2.50%外，其餘 5 縣市皆成長，其中以新竹縣增加 0.24 億元為最

高，其次為彰化縣 0.11 億元，其餘縣市依序為新竹市、宜蘭縣及雲林縣；以成長率來看，以新竹縣 28.24% 為最高，次高為彰化縣 21.15%，其餘縣市依序為新竹市、宜蘭縣及雲林縣。

表9 彰化縣與地方稅稽徵機關同組縣市近5年娛樂稅稅收實徵淨額表

單位：億元

年別	宜蘭縣	新竹縣	苗栗縣	彰化縣	雲林縣	屏東縣	新竹市
105年	0.26	0.85	0.36	0.52	0.25	0.40	0.36
106年	0.26	0.91	0.38	0.52	0.25	0.39	0.39
107年	0.28	1.00	0.38	0.57	0.27	0.38	0.54
108年	0.31	1.02	0.29	0.57	0.27	0.41	0.48
109年	0.28	1.09	0.30	0.63	0.26	0.39	0.40
109年較 105年增減數	0.02	0.24	-0.06	0.11	0.01	-0.01	0.04
109年較 105年增減%	7.69	28.24	-16.67	21.15	4.00	-2.50	11.11

資料來源：財政部

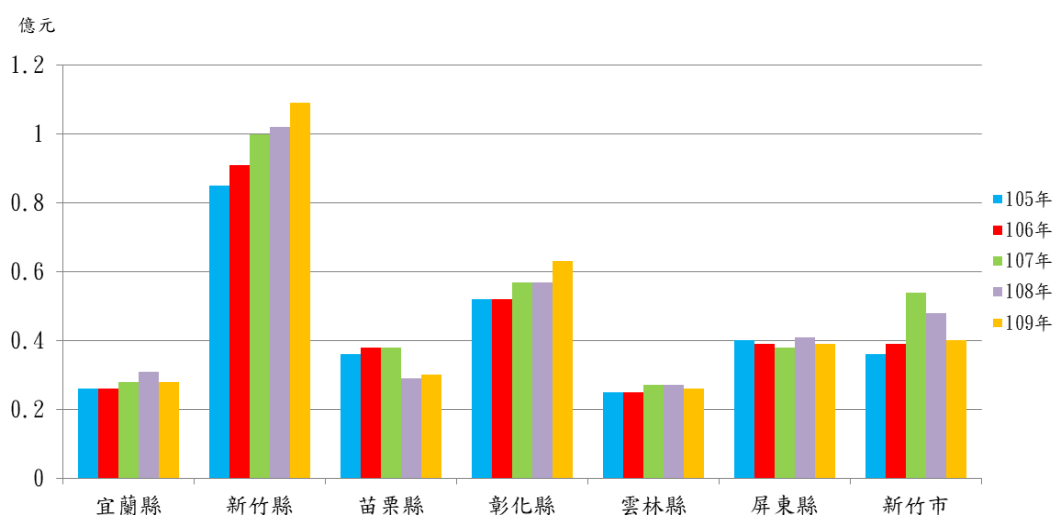


圖8 彰化縣與地方稅稽徵機關同組縣市近5年娛樂稅稅收實徵淨額圖

肆、結論

根據以上的統計分析，得到以下幾個結論：

一、近 5 年來，彰化縣皆為乙組縣市地方稅各稅收實徵淨額最高者。

近 5 年來，彰化縣皆為乙組中地方稅各稅收實徵淨額最高。109 年彰化縣在地價稅、房屋稅及使用牌照稅收入皆為乙組之冠，其中地價稅、房屋稅分別比次高的新竹市、新竹縣多了 3.69 億元、8.60 億元，使用牌照稅更是比次高的屏東縣多了 18.16 億元之多；另土地增值稅、契稅、印花稅及娛樂稅則分別居乙組的第 3、第 5、第 2 及第 2。

二、彰化縣地方稅稅收實徵淨額除 108 年外皆呈現逐年遞增走向。

觀察近 5 年資料，本縣地方稅稅收實徵淨額除 108 年較上年減少外，其餘各年係呈現逐年遞增趨勢。另 108 年實徵淨額計 124.52 億元較 107 年 125.71 億元減少 1.19 億元，減少百分比為 0.95%，主要係因 108 年土地增值稅應稅案件及 1 千萬元以上大額稅款核定較 107 年減少，且 107 年記存案件繳納 1 億 2,345 萬餘元，致實徵淨額負成長。

三、因公告地價調整幅度小，對地價稅的徵收影響層面較小。

107 年苗栗縣、彰化縣、雲林縣、屏東縣及新竹市等 5 縣市因公告地價漲跌幅不明顯，導致 107 年實徵淨額與 106 年比較，增減亦不明顯。109 年乙組 7 縣市公告地價漲跌幅皆不顯著，除新竹縣呈現跌幅外(-0.11%)，其餘 6 縣市係些微漲幅。彰化縣 109 年公告地價漲幅

計 1.55%、實徵淨額增加 1.16%，在乙組 7 縣市中分別居第 2 及第 3 位。

四、土地增值稅易受不動產交易市場景氣影響。

土地增值稅係針對土地所有權人之土地，於移轉時因自然漲價所課徵的稅，屬於一種機會稅，易受不動產交易市場景氣影響，因此相較於地價稅、房屋稅及使用牌照稅等底冊稅，土地增值稅的波動較大。近年來，乙組 7 縣市之土地增值稅稅收實徵淨額主要係呈現增減互見狀況。彰化縣 105 年至 109 年之實徵淨額成長率分別為 12.07%、19.49%、-10.77% 及 7.22%。

五、近 5 年來，彰化縣房屋稅之實徵淨額皆為乙組 7 縣市第 1。

近 5 年來，乙組 7 縣市之房屋稅稅收實徵淨額除宜蘭縣、新竹縣及苗栗縣外，其餘 4 縣市皆呈現穩定成長的趨勢。彰化縣 105 年至 109 年之實徵淨額成長率分別為 1.36%、1.81%、2.14% 及 1.50%。與乙組其他 6 縣市比較，彰化縣實徵淨額皆為第 1，且金額為 27 億元以上。

六、彰化縣使用牌照稅之實徵淨額皆為乙組 7 縣市第 1。

近 5 年來，乙組 7 縣市之使用牌照稅稅收實徵淨額皆呈現穩定成長的趨勢，彰化縣 105 年至 109 年之實徵淨額皆為第 1，且金額為 37 億元以上。

七、離岸風電開發業挹注彰化縣印花稅收入。

107年彰化縣印花稅收入與106年相比增加1.04億元，大幅成長40.94%，主要係因離岸風電開發業挹注實徵淨額甚多，近3年收入均達3億元以上。

伍、參考資料

財政部網站。