

彰化縣與地方稅稽徵機關組同組縣市稅收實徵淨額比較



編製機關：彰化縣地方稅務局

編製日期：中華民國 108 年 8 月

目 錄

壹、前言.....	1
貳、107年地方稅稅收實徵淨額.....	2
參、近五年地方稅各稅稅收實徵淨額.....	3
一、地價稅.....	5
二、土地增值稅.....	7
三、房屋稅.....	9
四、使用牌照稅.....	10
五、契稅.....	12
六、印花稅.....	14
七、娛樂稅.....	15
肆、結論.....	17
伍、參考資料.....	20

表 目 錄

表 1	107 年彰化縣與地方稅稽徵機關組同組縣市稅收實徵淨額表	2
表 2	彰化縣與地方稅稽徵機關組同組縣市近五年稅收實徵淨額表	4
表 3	彰化縣與地方稅稽徵機關組同組縣市近五年地價稅稅收實徵淨額表 ..	6
表 4	彰化縣與地方稅稽徵機關組同組縣市近五年土增稅稅收實徵淨額表 ..	8
表 5	彰化縣與地方稅稽徵機關組同組縣市近五年房屋稅稅收實徵淨額表 .	10
表 6	彰化縣與地方稅稽徵機關組同組縣市近五年牌照稅稅收實徵淨額表 .	11
表 7	彰化縣與地方稅稽徵機關組同組縣市近五年契稅稅收實徵淨額表 ...	13
表 8	彰化縣與地方稅稽徵機關組同組縣市近五年印花稅稅收實徵淨額表 .	15
表 9	彰化縣與地方稅稽徵機關組同組縣市近五年娛樂稅稅收實徵淨額表 .	17

圖 目 錄

- 圖 1 彰化縣與地方稅稽徵機關組同組縣市近五年稅收實徵淨額圖..... 4
- 圖 2 彰化縣與地方稅稽徵機關組同組縣市近五年地價稅稅收實徵淨額圖.. 5
- 圖 3 彰化縣與地方稅稽徵機關組同組縣市近五年土增稅稅收實徵淨額圖.. 7
- 圖 4 彰化縣與地方稅稽徵機關組同組縣市近五年房屋稅稅收實徵淨額圖.. 9
- 圖 5 彰化縣與地方稅稽徵機關組同組縣市近五年牌照稅稅收實徵淨額圖. 12
- 圖 6 彰化縣與地方稅稽徵機關組同組縣市近五年契稅稅收實徵淨額圖... 12
- 圖 7 彰化縣與地方稅稽徵機關組同組縣市近五年印花稅稅收實徵淨額圖. 14
- 圖 8 彰化縣與地方稅稽徵機關組同組縣市近五年娛樂稅稅收實徵淨額圖. 16

壹、前言

我國現行租稅制度依「財政收支劃分法」的規定，可分為國稅和地方稅兩大類。國稅係屬於中央政府可支用的稅收，共有所得稅、遺產及贈與稅、關稅、營業稅、貨物稅、菸酒稅、證券交易稅、期貨交易稅、礦區稅等九種。地方稅係屬於地方政府可支用的稅收，共有地價稅、田賦、土地增值稅、房屋稅、契稅、使用牌照稅、娛樂稅及印花稅等八種，惟田賦自民國七十六年第二期起停徵。

財政部為強化各稅捐稽徵機關全盤稽徵業務，提高行政效率，改進業務缺失，每年皆會辦理稅捐稽徵機關稽徵業務考核。

該部為使稽徵業務考核基礎一致，以期評分公平、合理，特就各稅捐稽徵機關之預算、業務屬性及規模等，分為三組分別考評，其編組如下，(一)國稅局組：包括臺北、北區、中區、南區及高雄國稅局。(二)國稅局所屬分局組：包括臺北、北區、中區、南區及高雄國稅局所屬分局。(三)地方稅稽徵機關組，本組分為甲、乙、丙三分組，甲組包括臺北市稅捐稽徵處、新北市政府稅捐稽徵處、桃園市政府地方稅務局、臺中市政府地方稅務局、臺南市政府財政稅務局及高雄市稅捐稽徵處等6機關。乙組包括宜蘭縣政府財政稅務局、新竹縣政府稅捐稽徵局、苗栗縣政府稅務局、彰化縣地方稅務局、雲林縣稅務局、屏東縣政府財稅局及新竹市稅務局等7機關。丙組包括南投縣政府稅務局、嘉義縣財政稅務局、臺東縣稅務局、花蓮縣地方稅務局、澎湖縣政府稅務局、基隆市稅務局及嘉義市政府財政稅務局（連江縣財政稅務局、金門縣稅務局，暫不列入受考核機關）等7機關。

以下將針對彰化縣與地方稅稽徵機關組乙組(以下簡稱「乙組」)其餘縣市近五年地方稅徵收情形加以比較分析。

貳、107 年地方稅稅收實徵淨額

民國 107 年乙組縣市地方稅稅收實徵淨額以彰化縣 125.71 億元為最高，與第 2 名的新竹縣 96.51 億元相比，彰化縣更是多了近 30 億元，其餘縣市依序為新竹市 76.83 億元、雲林縣 67.06 億元、屏東縣 65.84 億元、苗栗縣 63.53 億元及宜蘭縣 58.13 億元。

觀察各稅目可發現，彰化縣在前四大稅中的地價稅、房屋稅及使用牌照稅皆為乙組之冠，其中地價稅、房屋稅分別比第 2 名的新竹市、新竹縣多了 3.43 億元、8.54 億元，使用牌照稅更是比第 2 名的屏東縣多了 18 億元之多；另土地增值稅、契稅、印花稅及娛樂稅則分別居乙組的第 2 名、第 4 名、第 2 名及第 2 名，值得注意的是，土地增值稅雖少於新竹縣約 2.5 億元，但與第 3 名的新竹市相比，仍多了 10 億元之多。(詳表 1)

表 1 107 年彰化縣與地方稅稽徵機關組同組縣市稅收實徵淨額表

單位:億元

縣市別 稅目別	宜蘭縣	新竹縣	苗栗縣	彰化縣	雲林縣	屏東縣	新竹市
總計	58.13	96.51	63.53	125.71	67.06	65.84	76.83
地價稅	9.64	14.90	13.42	21.41	14.97	13.95	17.98
土地增值稅	18.63	33.13	14.52	30.72	11.90	14.23	19.94
房屋稅	13.76	19.55	13.95	28.09	16.98	13.13	17.12
使用牌照稅	11.88	18.42	17.09	38.80	19.89	20.73	13.48
契稅	2.51	5.96	2.56	2.54	1.55	1.97	3.56
印花稅	1.43	3.55	1.61	3.58	1.50	1.45	4.21
娛樂稅	0.28	1.00	0.38	0.57	0.27	0.38	0.54

資料來源:財政部

參、近五年地方稅各稅稅收實徵淨額

由圖 1 可看出，若以地方稅稅收實徵淨額來區分，乙組縣市可分為三群，第一群是彰化縣，第二群是新竹縣及新竹市，第三群是宜蘭縣、苗栗縣、雲林縣及屏東縣。從 103 至 107 年，彰化縣皆為地方稅稅收實徵淨額最多的縣市；第二名是新竹縣，惟在 105 年，新竹市微幅領先新竹縣；宜蘭縣、苗栗縣、雲林縣及屏東縣則是非常接近，互有領先。

近五年來，彰化縣皆為乙組中唯一一個地方稅稅收實徵淨額破百億元的縣市，且遠多於第 2 名的新竹縣，在 105 年，兩縣的差距達到最高為 41.68 億元，惟此差距有逐年縮小的趨勢，由 103 年的 39.26 億元逐年縮小至 107 年的 29.2 億元。

以彰化縣來看，除了 105 年外，其餘各年實徵淨額皆成長，其中 104 年、106 年及 107 年的成長幅度為 2.57 億元、4.65 億元及 7.31 億元，而 104 年、106 年及 107 年的成長百分比則為 2.24%、4.09% 及 6.17%。另 105 年與 104 年相比，實徵淨額減少了 3.66 億元，增減百分比為-3.12%，主要係因 105 年的土地增值稅受房、地合一稅制影響，該年累計土地交易量減少，致該年土地增值稅較 104 年減少 5.88 億元。

若以 107 年與 103 年做比較，除了宜蘭縣外，其餘六縣市實徵淨額皆成長，其中以新竹縣的成長幅度及百分比為最高，成長幅度為 20.93 億元，成長百分比為 27.69%，而彰化縣的成長幅度及百分比則為 10.87 億元及 9.47%，分別居第二名及第五名。(詳表 2 及圖 1)

表 2 彰化縣與地方稅稽徵機關組同組縣市近五年稅收實徵淨額表

單位:億元

縣市別 年別	宜蘭縣	新竹縣	苗栗縣	彰化縣	雲林縣	屏東縣	新竹市
103年	60.15	75.58	59.38	114.84	58.91	55.14	67.77
104年	64.42	78.74	62.58	117.41	61.28	60.03	74.12
105年	57.49	72.07	58.51	113.75	62.94	64.85	73.36
106年	58.43	84.96	62.92	118.40	68.37	68.16	72.00
107年	58.13	96.51	63.53	125.71	67.06	65.84	76.83
107年較103年增減數	-2.02	20.93	4.15	10.87	8.15	10.70	9.06
107年較103年增減%	-3.36	27.69	6.99	9.47	13.83	19.41	13.37

資料來源:財政部

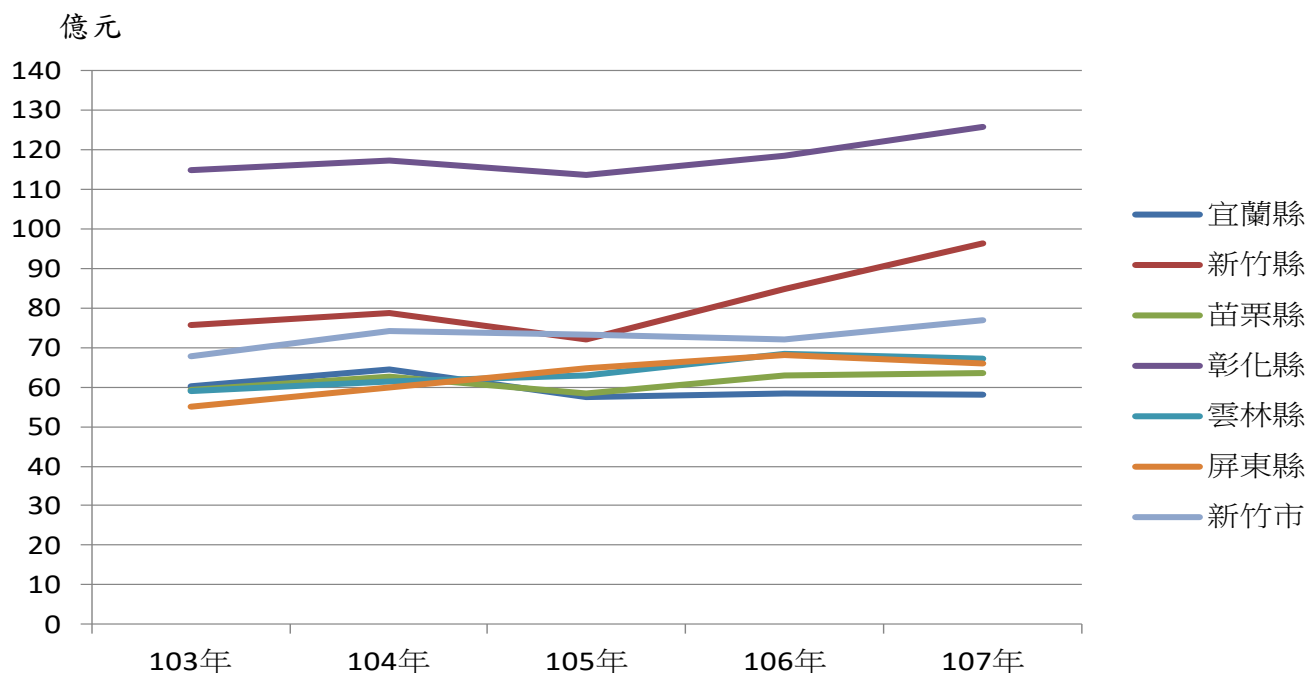


圖 1 彰化縣與地方稅稽徵機關組同組縣市近五年稅收實徵淨額圖

一、地價稅

近五年來，乙組七縣市地價稅稅收實徵淨額大致呈現成長的趨勢，以彰化縣來看，104到107年的實徵淨額皆為成長，這四年的成長率分別為1.39%、8.03%、3.96%及0.66%。(詳圖2)

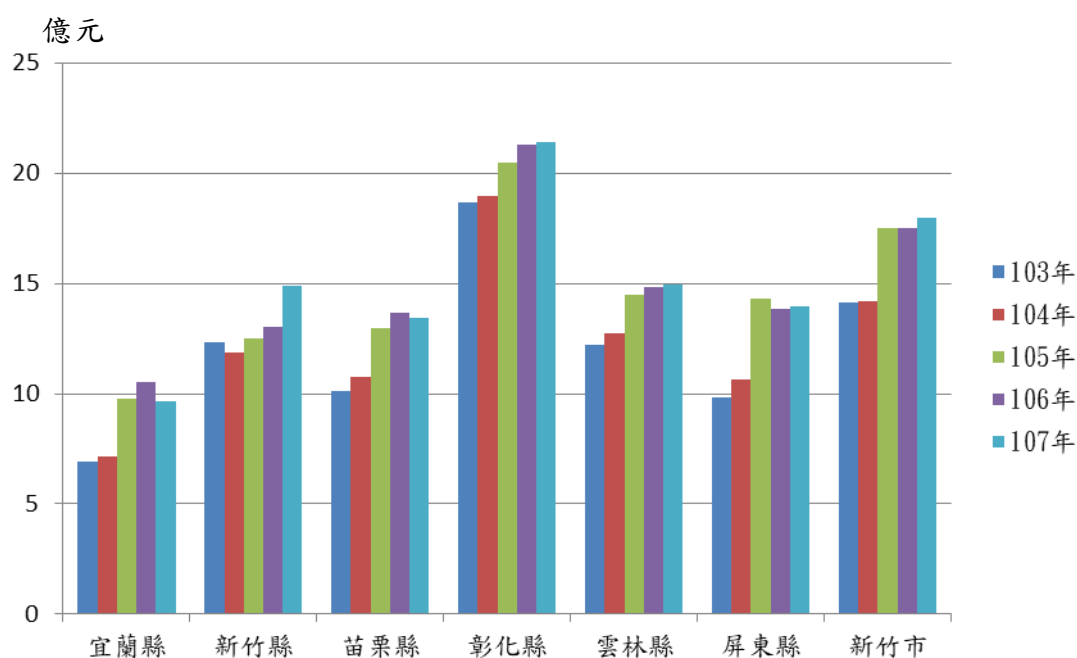


圖 2 彰化縣與地方稅稽徵機關組同組縣市近五年地價稅稅收實徵淨額圖

105年因各縣市的公告地價皆調漲，該年各縣市的地價稅稅收實徵淨額皆成長，其中宜蘭縣、苗栗縣及新竹市的公告地價漲幅較為明顯(分別為118.00%、29.29%及28.29%)，因此這三個縣市的實徵淨額有較明顯的漲幅(分別為36.45%、20.97%及23.73%)。在該年，彰化縣的公告地價漲幅為10.52%、實徵淨額漲幅為8.03%，在乙組七個縣市中皆排名第六。

107年苗栗縣、彰化縣、雲林縣、屏東縣及新竹市等五縣市因公告地價漲跌不明顯(分別為-0.21%、0.08%、0.33%、0.83%及0.00%)，實徵淨額增減亦不明顯(分別為-1.76%、0.66%、0.88%、0.87%及2.86%)。而宜蘭縣及新竹縣的公告地價漲跌則比較大(分別為-42.41%

及 25.63%)，此兩縣的實徵淨額增減百分比分別為-8.45%及 14.26%，相較同組其他五縣市，實徵淨額增減較為明顯。在該年，彰化縣的公告地價漲幅為 0.08%、實徵淨額漲幅為 0.66%，在乙組七個縣市中分別居第四及第五。

若以 107 年與 103 年做比較，乙組七縣市的地價稅稅收實徵淨額皆成長，其中以屏東縣的成長幅度及百分比為最高，成長幅度為 4.12 億元，成長百分比為 41.91%，而彰化縣的成長幅度及百分比則為 2.73 億元及 14.61%，分別居第五名及第七名，主要係因彰化縣在 105 及 107 年的公告地價調整，相較同組其他縣市的漲幅較小所致。(詳表 3 及圖 2)

表 3 彰化縣與地方稅稽徵機關組同組縣市近五年地價稅稅收實徵淨額表

單位:億元

縣市別 年別	宜蘭縣	新竹縣	苗栗縣	彰化縣	雲林縣	屏東縣	新竹市
103 年	6.92	12.31	10.10	18.68	12.23	9.83	14.14
104 年	7.16	11.84	10.73	18.94	12.71	10.63	14.16
105 年	9.77	12.49	12.98	20.46	14.48	14.29	17.52
106 年	10.53	13.04	13.66	21.27	14.84	13.83	17.48
107 年	9.64	14.90	13.42	21.41	14.97	13.95	17.98
107 年較 103 年增減數	2.72	2.59	3.32	2.73	2.74	4.12	3.84
107 年較 103 年增減%	39.31	21.04	32.87	14.61	22.40	41.91	27.16

資料來源:財政部

二、土地增值稅

土地增值稅係針對土地所有權人之土地，於移轉時因自然漲價所課徵的稅，屬於一種機會稅，易受不動產交易市場景氣影響，因此相較於地價稅、房屋稅及使用牌照稅等底冊稅，土地增值稅的波動較大。

近五年來，宜蘭縣的土地增值稅稅收實徵淨額大致呈現遞減趨勢；雲林縣及屏東縣的實徵淨額大致呈現遞增趨勢；新竹縣、苗栗縣、彰化縣及新竹市的實徵淨額大致呈現先減少然後增加的趨勢。以彰化縣來看，104及105年的實徵淨額皆為負成長，這四年的成長率分別為-1.71%、-20.40%、12.07%及19.49%。(詳圖3)

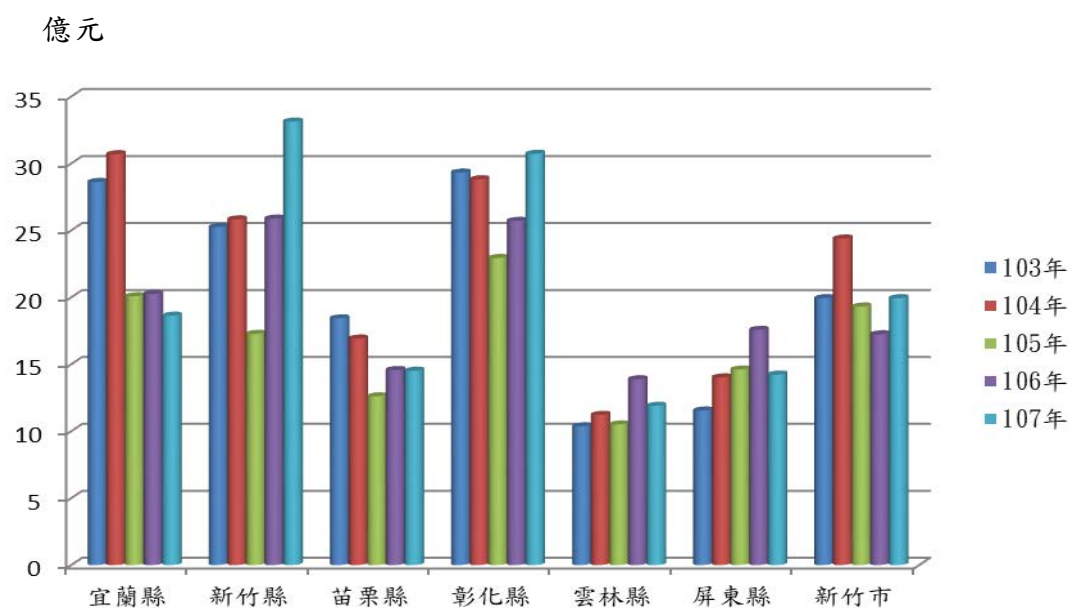


圖3 彰化縣與地方稅稽徵機關組同組縣市近五年土增稅稅收實徵淨額圖

105年受整體經濟環境、房地合一政策(房地合一課徵所得稅制度於105年1月1日起施行)及房地稅制屢遭檢討等尚未確定因素影響，造成整體不動產交易低迷，宜蘭縣、新竹縣、苗栗縣、彰化縣、新竹市等五縣市當年土地增值稅稅收實徵淨額皆比前一年度大幅衰退，其中宜蘭縣實徵淨額減少10.61億元、負成長34.57%皆為最高；乙組七縣市中，僅屏東縣正成長，實徵淨額較前一年度小幅增加0.59億元、成

長4.21%。

106年因民眾預期政府欲以調高贈與稅率籌備長照財源，提早租稅規劃，宜蘭縣、新竹縣、苗栗縣、彰化縣、雲林縣及屏東縣等六縣市當年土地增值稅稅收實徵淨額皆比前一年度成長，其中新竹縣、雲林縣及屏東縣更是大幅增加，其成長率分別為49.86%、32.06%及20.26%。該年彰化縣實徵淨額增加2.77億元，成長率為12.07%，分別居乙組的第四名及第五名。

若以107年與103年做比較，乙組七縣市的土地增值稅稅收實徵淨額僅新竹縣、彰化縣、雲林縣及屏東縣成長，其中以新竹縣的成長幅度及百分比為最高，成長幅度為7.88億元，成長百分比為31.21%，而彰化縣的成長幅度及百分比則為1.4億元及4.77%，皆居乙組第四名。(詳表4及圖3)

表4 彰化縣與地方稅稽徵機關組同組縣市近五年土增稅稅收實徵淨額表

單位:億元

縣市別 年別	宜蘭縣	新竹縣	苗栗縣	彰化縣	雲林縣	屏東縣	新竹市
103年	28.62	25.25	18.43	29.32	10.37	11.55	19.94
104年	30.69	25.82	16.92	28.82	11.22	14.02	24.39
105年	20.08	17.27	12.61	22.94	10.51	14.61	19.31
106年	20.25	25.88	14.57	25.71	13.88	17.57	17.24
107年	18.63	33.13	14.52	30.72	11.90	14.23	19.94
107年較103年增減數	-9.99	7.88	-3.91	1.4	1.53	2.68	0
107年較103年增減%	-34.91	31.21	-21.22	4.77	14.75	23.20	0.00

三、房屋稅

近五年來，乙組七縣市房屋稅稅收實徵淨額皆呈現穩定成長的趨勢，以彰化縣來看，這四年的成長率分別為 4.77%、0.81%、1.36%及 1.81%。與乙組其他六縣市相比，彰化縣實徵淨額皆為第一名，這五年皆維持在 25 億元以上的水準，且穩定領先第二名，領先幅度分別為 9.98 億元、11.23 億元、11.09 億元、8.43 億元及 8.54 億元。(詳圖 4)

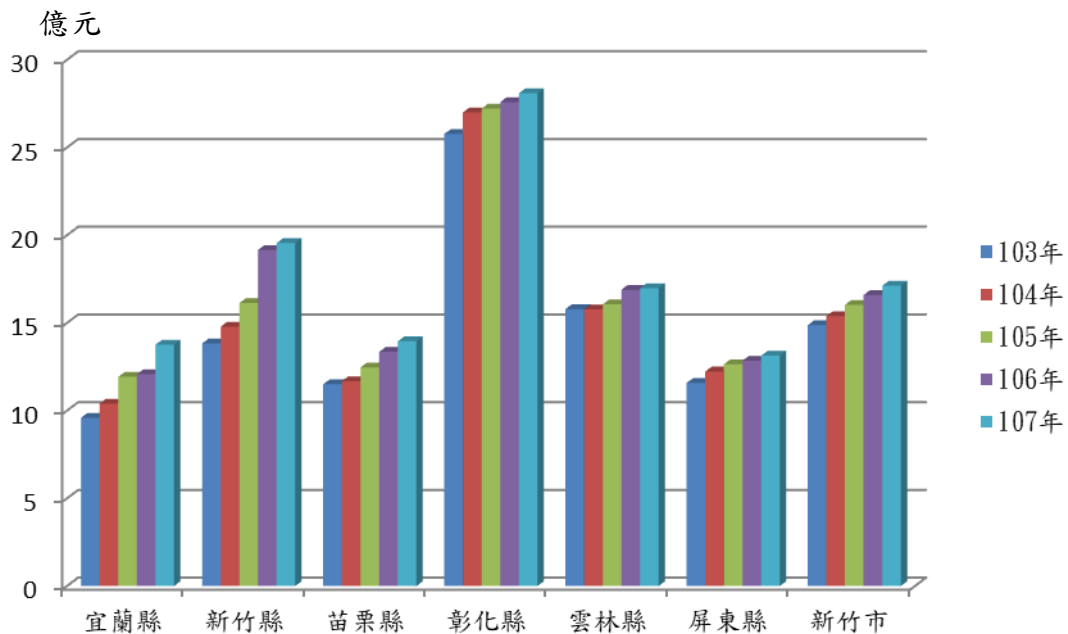


圖 4 彰化縣與地方稅稽徵機關組同組縣市近五年房屋稅稅收實徵淨額圖

若以 107 年與 103 年做比較，乙組七縣市的房屋稅稅收實徵淨額皆成長，其中以新竹縣的成長幅度 5.72 億元為最高，成長幅度次高為宜蘭縣，其餘縣市依序為苗栗縣、彰化縣、新竹市、屏東縣及雲林縣，其中彰化縣成長幅度為 2.32 億元，在乙組中居第四名；以成長百分比來看，以宜蘭縣 43.48% 為最高，成長百分比次高為新竹縣，其餘縣市依序為苗栗縣、新竹市、屏東縣、彰化縣及雲林縣，其中彰化縣成長百分比為 9.00%，在乙組中居第六名。(詳表 5 及圖 4)

表 5 彰化縣與地方稅稽徵機關組同組縣市近五年房屋稅稅收實徵淨額表

單位：億元

縣市別 年別	宜蘭縣	新竹縣	苗栗縣	彰化縣	雲林縣	屏東縣	新竹市
103 年	9.59	13.83	11.50	25.77	15.79	11.58	14.87
104 年	10.40	14.79	11.68	27.00	15.77	12.23	15.39
105 年	11.92	16.13	12.46	27.22	16.06	12.64	16.03
106 年	12.07	19.16	13.35	27.59	16.89	12.85	16.59
107 年	13.76	19.55	13.95	28.09	16.98	13.13	17.12
107 年較 103 年增減數	4.17	5.72	2.45	2.32	1.19	1.55	2.25
107 年較 103 年增減%	43.48	41.36	21.30	9.00	7.54	13.39	15.13

資料來源：財政部

四、使用牌照稅

近五年來，乙組七縣市使用牌照稅稅收實徵淨額皆呈現穩定成長的趨勢，以彰化縣來看，這四年的成長率分別為 3.88%、2.41%、1.35% 及 1.28%。與乙組其他六縣市相比，彰化縣實徵淨額皆為第一名，這五年皆維持在 35 億元以上的水準，且遙遙領先第二名，領先幅度分別為 16.67 億元、17.31 億元、17.60 億元、17.77 億元及 18.07 億元，彰化縣實徵淨額幾乎是第二名縣市的 2 倍。(詳圖 5)

若以 107 年與 103 年做比較，乙組七縣市的使用牌照稅稅收實徵

淨額皆成長，其中以彰化縣的成長幅度 3.27 億元為最高，成長幅度次高為新竹縣，其餘縣市依序為雲林縣、屏東縣、宜蘭縣、苗栗縣及新竹市；以成長百分比來看，以新竹縣 13.42%為最高，成長百分比次高為雲林縣，其餘縣市依序為宜蘭縣、屏東縣、新竹市、彰化縣及苗栗縣，其中彰化縣成長百分比為 9.20%，在乙組中居第六名。(詳表 6 及圖 5)

表 6 彰化縣與地方稅稽徵機關組同組縣市近五年牌照稅稅收實徵淨額表

單位:億元

縣市別 年別	宜蘭縣	新竹縣	苗栗縣	彰化縣	雲林縣	屏東縣	新竹市
103 年	10.61	16.24	15.83	35.53	17.76	18.86	12.30
104 年	11.17	17.06	16.41	36.91	18.69	19.60	12.73
105 年	11.50	17.57	16.74	37.80	19.22	20.20	12.97
106 年	11.72	18.01	16.92	38.31	19.56	20.54	13.24
107 年	11.88	18.42	17.09	38.80	19.89	20.73	13.48
107 年較 103 年增減數	1.27	2.18	1.26	3.27	2.13	1.87	1.18
107 年較 103 年增減%	11.97	13.42	7.96	9.20	11.99	9.92	9.59

資料來源:財政部

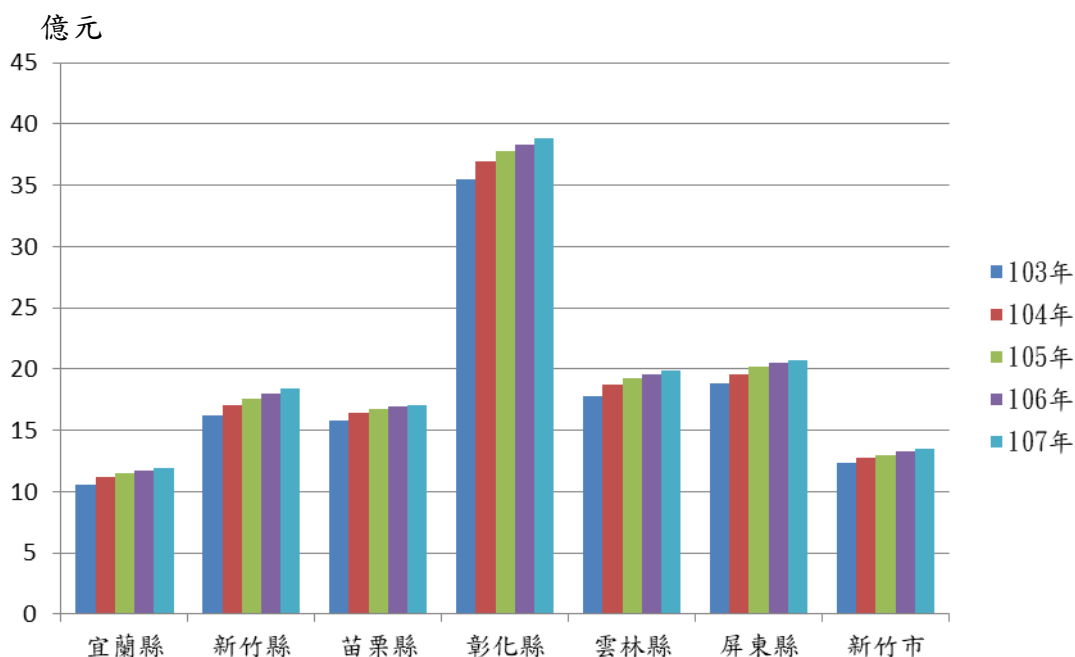


圖 5 彰化縣與地方稅稽徵機關組同組縣市近五年牌照稅稅收實徵淨額圖

五、契稅

近五年來，乙組七縣市契稅稅收實徵淨額大致呈現先增後減再增的趨勢，以彰化縣來看，這四年的成長率分別為 10.34%、-19.79%、6.49%及 3.25%。與乙組其他六縣市相比，彰化縣實徵淨額大致維持在第四名。(詳圖 6)

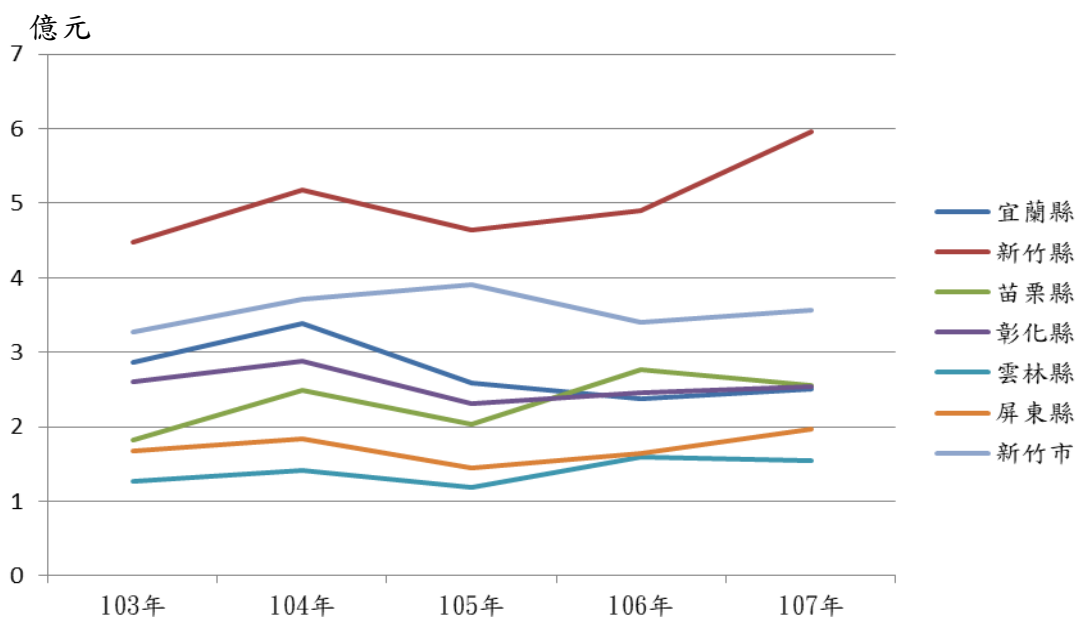


圖 6 彰化縣與地方稅稽徵機關組同組縣市近五年契稅稅收實徵淨額圖

104年受房地合一政策(房地合一課徵所得稅制度於105年1月1日起施行)預期心理影響，該年下半年起不動產交易熱絡，各縣市契稅稅收實徵淨額皆大幅成長，其中以新竹縣增加0.7億元為最多、苗栗縣成長率36.07%為最高，彰化縣在該年增加0.27億元，成長率為10.34%。

若以107年與103年做比較，乙組七縣市中，新竹縣、苗栗縣、雲林縣、屏東縣及新竹市的契稅稅收實徵淨額皆成長，其中以新竹縣的成長幅度1.49億元為最高，苗栗縣0.73億元次之；以成長百分比來看，以苗栗縣39.89%為最高，新竹縣33.33%次之。而彰化縣則小幅減少0.07億元，成長率為-2.68%。(詳表7及圖6)

表 7 彰化縣與地方稅稽徵機關組同組縣市近五年契稅稅收實徵淨額表

單位:億元

縣市別 年別	宜蘭縣	新竹縣	苗栗縣	彰化縣	雲林縣	屏東縣	新竹市
103年	2.86	4.47	1.83	2.61	1.27	1.67	3.27
104年	3.38	5.17	2.49	2.88	1.42	1.84	3.72
105年	2.59	4.64	2.03	2.31	1.18	1.45	3.91
106年	2.37	4.90	2.76	2.46	1.60	1.65	3.41
107年	2.51	5.96	2.56	2.54	1.55	1.97	3.56
107年較103年增減數	-0.35	1.49	0.73	-0.07	0.28	0.30	0.29
107年較103年增減%	-12.24	33.33	39.89	-2.68	22.05	17.96	8.87

六、印花稅

近五年來，乙組七縣市印花稅稅收實徵淨額大致呈現穩定成長的趨勢，以彰化縣來看，這四年的成長率分別為-2.46%、5.04%、1.60%及 40.94%。與乙組其他六縣市相比，彰化縣實徵淨額大致維持在第三名的水準，僅次於新竹縣及新竹市。104 年苗栗縣因有大額承攬契據，該年印花稅稅收實徵淨額成長 2.67 億元，成長率為 199.25%；另 107 年彰化縣實徵淨額成長 1.04 億元，與 106 年相比，大幅成長 40.94%，主要係因該年綠能招商政策開立承攬契約累計金額 8,300 萬餘元，挹注彰化縣實徵淨額甚多。(詳圖 7)

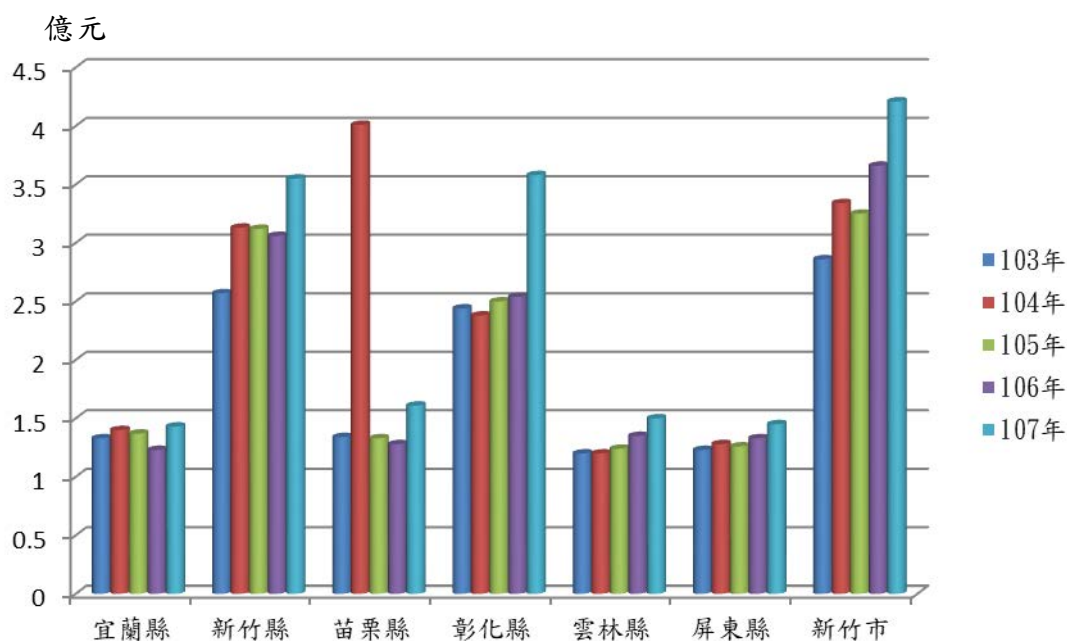


圖 7 彰化縣與地方稅稽徵機關組同組縣市近五年印花稅稅收實徵淨額圖

若以 107 年與 103 年做比較，乙組七縣市的印花稅稅收實徵淨額皆成長，其中以新竹市的成長幅度 1.35 億元為最高，成長幅度次高為彰化縣 1.14 億元，其餘縣市依序為新竹縣、雲林縣、苗栗縣、屏東縣及宜蘭縣；以成長百分比來看，以新竹市 47.20%為最高，彰化

縣 46.72%緊追在後，其餘縣市依序為新竹縣、雲林縣、苗栗縣、屏東縣及宜蘭縣。(詳表 8 及圖 7)

表 8 彰化縣與地方稅稽徵機關組同組縣市近五年印花稅稅收實徵淨額表

單位:億元

縣市別 年別	宜蘭縣	新竹縣	苗栗縣	彰化縣	雲林縣	屏東縣	新竹市
103 年	1.33	2.57	1.34	2.44	1.20	1.23	2.86
104 年	1.40	3.13	4.01	2.38	1.20	1.28	3.34
105 年	1.37	3.12	1.33	2.50	1.24	1.26	3.25
106 年	1.23	3.06	1.28	2.54	1.35	1.33	3.66
107 年	1.43	3.55	1.61	3.58	1.50	1.45	4.21
107 年較 103 年增減數	0.10	0.98	0.27	1.14	0.30	0.22	1.35
107 年較 103 年增減%	7.52	38.13	20.15	46.72	25.00	17.89	47.20

資料來源:財政部

七、娛樂稅

近五年來，乙組縣市中，除屏東縣娛樂稅稅收實徵淨額每年以 0.01 或 0.02 億元的幅度小幅減少外，其餘六縣市實徵淨額大致呈現持平或穩定成長的趨勢，以彰化縣來看，這四年的成長率分別為 -2.04%、8.33%、-0.26%(105 及 106 年實徵淨額分別為 51,995,499 元及 51,858,035 元)及 9.62%。與乙組其他六縣市相比，彰化縣實徵淨額都維持在第二名的水準，僅次於新竹縣。(詳圖 8)

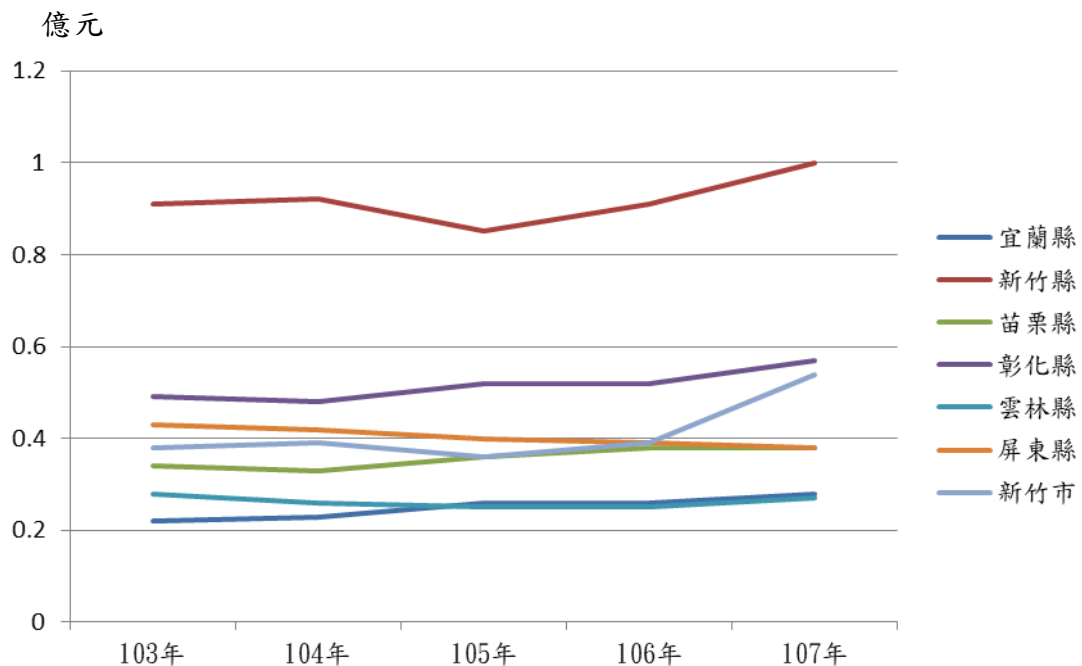


圖 8 彰化縣與地方稅稽徵機關組同組縣市近五年娛樂稅稅收實徵淨額圖

近年來，夾娃娃機風潮盛行，其家數、稅額大幅成長，夾娃娃機占娛樂稅稅收實徵淨額的比重有越來越高的趨勢，以彰化縣來說，103年至107年的比重分別約為5.23%、5.85%、6.19%、9.43%及18.05%。

若以107年與103年做比較，乙組七縣市中，除了雲林縣娛樂稅稅收實徵淨額減少0.01億元，負成長3.57%，及屏東縣減少0.05億元，負成長11.63%外，其餘五縣市皆成長，其中以新竹市的成長幅度0.16億元為最高，成長幅度次高為新竹縣0.09億元，其餘縣市依序為彰化縣、宜蘭縣、苗栗縣、雲林縣及屏東縣；以成長百分比來看，以新竹市42.11%為最高，成長百分比次高為宜蘭縣27.27%，其餘縣市依序為彰化縣、苗栗縣、新竹縣、雲林縣及屏東縣。(詳表9及圖8)

表 9 彰化縣與地方稅稽徵機關組同組縣市近五年娛樂稅稅收實徵淨額表

單位：億元

縣市別 年別	宜蘭縣	新竹縣	苗栗縣	彰化縣	雲林縣	屏東縣	新竹市
103 年	0.22	0.91	0.34	0.49	0.28	0.43	0.38
104 年	0.23	0.92	0.33	0.48	0.26	0.42	0.39
105 年	0.26	0.85	0.36	0.52	0.25	0.40	0.36
106 年	0.26	0.91	0.38	0.52	0.25	0.39	0.39
107 年	0.28	1.00	0.38	0.57	0.27	0.38	0.54
107 年較 103 年增減數	0.06	0.09	0.04	0.08	-0.01	-0.05	0.16
107 年較 103 年增減%	27.27	9.89	11.76	16.33	-3.57	-11.63	42.11

資料來源：財政部

肆、結論

根據以上的統計分析，可以得到以下幾個結論：

一、近五年來，彰化縣皆為乙組縣市地方稅稅收實徵淨額的第一名

若以地方稅稅收實徵淨額來區分，乙組縣市可分為三群，第一群是彰化縣，第二群是新竹縣及新竹市，第三群是宜蘭縣、苗栗縣、雲林縣及屏東縣。近五年來，彰化縣皆為乙組中唯一一個地方稅稅收實徵淨額破百億元的縣市，且遠多於第 2 名的新竹縣。在 107 年，彰化

縣在前四大稅中的地價稅、房屋稅及使用牌照稅之稅收實徵淨額皆為乙組之冠，其中地價稅、房屋稅分別比第 2 名的新竹市、新竹縣多了 3.43 億元、8.54 億元，使用牌照稅更是比第 2 名的屏東縣多了 18 億元之多，而土地增值稅雖少於新竹縣約 2.5 億元，但與第 3 名的新竹市相比，仍多了 10 億元之多。

二、除 105 年外，其餘各年彰化縣地方稅稅收實徵淨額皆成長

近五年來，以彰化縣來看，除了 105 年外，其餘各年地方稅稅收實徵淨額皆成長。105 年與 104 年相比，實徵淨額減少了 3.66 億元，增減百分比為-3.12%，主要係因 105 年的土地增值稅受房、地合一稅制影響，該年累計土地交易量減少，致該年土地增值稅較 104 年減少 5.88 億元。

三、公告地價調漲對地價稅的影響

105 年因各縣市的公告地價皆調漲，該年各縣市的地價稅稅收實徵淨額皆成長；107 年苗栗縣、彰化縣、雲林縣、屏東縣及新竹市等五縣市因公告地價漲跌不明顯(分別為-0.21%、0.08%、0.33%、0.83%及 0.00%)，實徵淨額增減亦不明顯(分別為-1.76%、0.66%、0.88%、0.87%及 2.86%)。而宜蘭縣及新竹縣的公告地價漲跌則比較大(分別為-42.41%及 25.63%)，此兩縣的實徵淨額增減百分比分別為-8.45%及 14.26%，相較同組其他五縣市，實徵淨額增減較為明顯。

四、綠能招商政策挹注彰化縣印花稅稅收實徵淨額甚多

107 年彰化縣因綠能招商政策開立承攬契約累計金額 8,300 萬餘元，挹注彰化縣印花稅稅收實徵淨額甚多，致該實徵淨額較 106 年增加 1.04 億元，大幅成長 40.94%。

五、夾娃娃機風潮對娛樂稅的影響

近年來，夾娃娃機風潮盛行，其家數、稅額大幅成長，夾娃娃機占娛樂稅稅收實徵淨額的比重有越來越高的趨勢，以彰化縣來說，103年至107年的比重分別約為5.23%、5.85%、6.19%、9.43%及18.05%。

六、地價稅、房屋稅、使用牌照稅、印花稅及娛樂稅等稅收實徵淨額大致呈現穩定成長的趨勢

近五年來，乙組七縣市的地價稅、房屋稅、使用牌照稅、印花稅及娛樂稅等稅收實徵淨額大致呈現穩定成長的趨勢。以彰化縣來看，地價稅、房屋稅、使用牌照稅年年穩定成長，而契稅及娛樂稅則大致呈現持平或穩定成長的趨勢。

七、土地增值稅屬於一種機會稅，易受不動產交易市場景氣影響

土地增值稅係針對土地所有權人之土地，於移轉時因自然漲價所課徵的稅，屬於一種機會稅，易受不動產交易市場景氣影響，因此相較於地價稅、房屋稅及使用牌照稅等底冊稅，土地增值稅的波動較大。105年受整體經濟環境、房地合一政策(房地合一課徵所得稅制度於105年1月1日起施行)及房地稅制屢遭檢討等尚未確定因素影響，造成整體不動產交易低迷，宜蘭縣、新竹縣、苗栗縣、彰化縣、新竹市等五縣市當年土地增值稅稅收實徵淨額皆比前一年度大幅衰退；106年因民眾預期政府欲以調高贈與稅率籌備長照財源，提早租稅規劃，宜蘭縣、新竹縣、苗栗縣、彰化縣、雲林縣及屏東縣等六縣市當年土地增值稅稅收實徵淨額皆比前一年度成長。

八、房地合一政策對契稅的影響

104年受房地合一政策(房地合一課徵所得稅制度於105年1月1日

起施行)預期心理影響，該年下半年起不動產交易熱絡，各縣市契稅稅收實徵淨額皆大幅成長。

伍、參考資料

財政部網站。